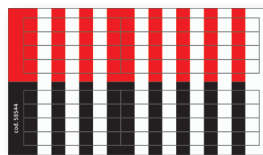


PEGxT

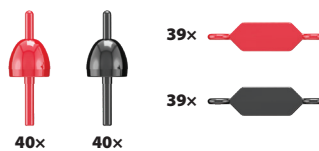
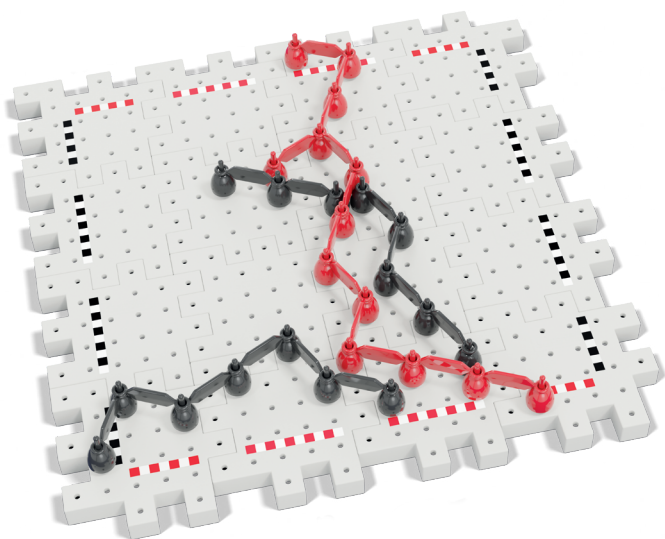
Obsah



1x



2x

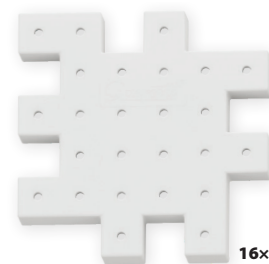


40x

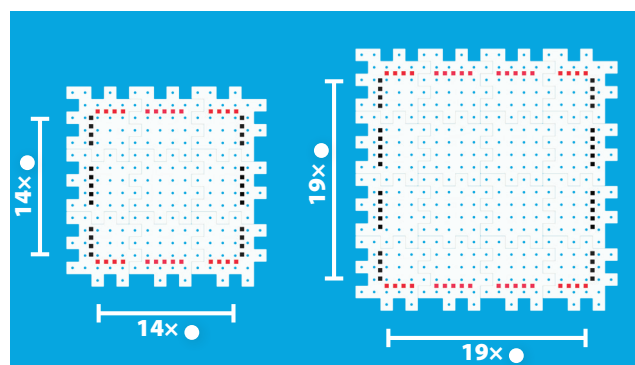
40x

39x

39x



16x



CZ Návod k použití

CZ Co je PegXt?

PegXt je strategická propojovací hra pro dva hráče, inspirovaná jednou z her slavného amerického autora Alexe Randolpha.

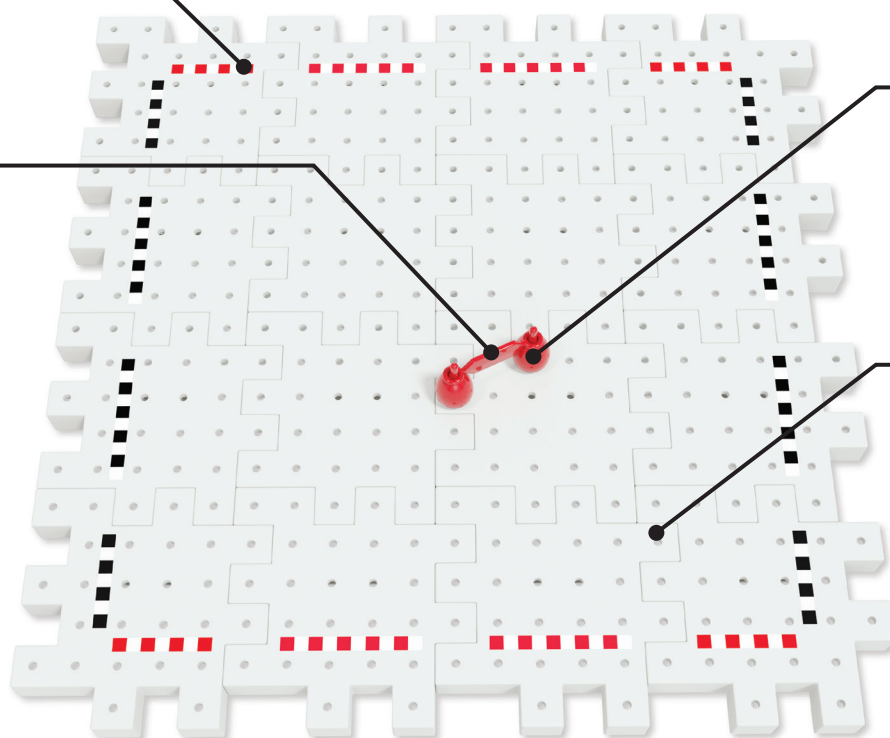
Cílem hráčů je propojit dvě protější strany perforované modulární hrací plochy souvislým řetězem, který vytvářejí pomocí kolíčků a spojovacích proužků stejné barvy. Pravidla jsou velmi jednoduchá, skrývá se však za nimi složitá strategie, která dokáže uchvátit jak děti, tak dospělé.

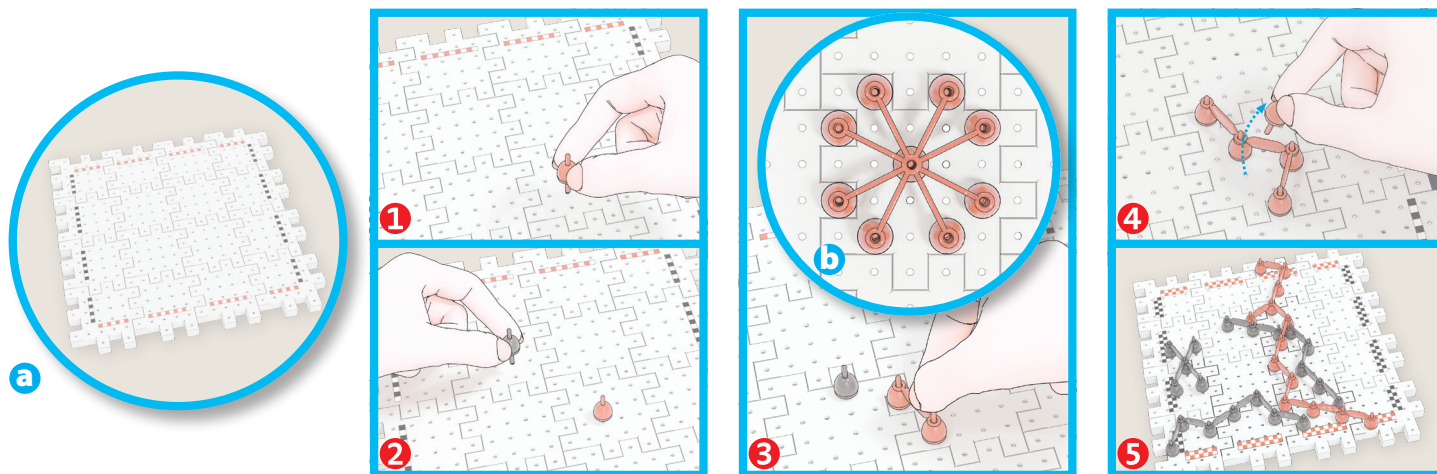
Hranice

Spojovací proužek

Kolíčky

Herní prostor





CZ Průběh hry:

Sestavte hrací plochu spojením 16 dílků do čtverce 19×19 otvorů nebo spojením 9 dílků do čtverce 14×14 otvorů pro začátečníky. Po obvodu přilepte nálepky podle obrázku **a**.

1 První hráč umístí na hrací plochu **červený kolíček**. Ten, kdo provede první tah, má výhodu, zejména když je kolíček přesně uprostřed hrací plochy. Aby byla hra spravedlivá, může se proto nyní druhý hráč rozhodnout, zda bude hrát s červenými kolíčky on, nebo první hráč. Ať už se rozhodne jakkoli, červený kolíček zůstane na svém místě a hra pokračuje.

2 Při svém tahu hráč umístí svůj kolíček do kteréhokoli volného otvoru, nesmí jej však dát za barevnou hranici svého soupeře.

3 Dva kolíčky stejné barvy je možné propojit **spojovacím proužkem**, jsou-li od sebe ve vzdálenosti tahu šachového jezdcce, tedy na úhlopříčce obdélníku tvořeného 6 otvory (viz obr. **b**).

Řada kolíčků spojených proužky tvoří **řetěz**. Řetězy se nemohou křížit.

4 Před každým tahem může hráč své kolíčky a proužky libovolně odebírat, což znamená, že může **odebrat** i všechny prvky své barvy. To může být v některých partiích rozhodující, zejména je-li už hrací plocha přeplněna.

5 Vítězem se stává hráč, který propojí dvě strany své barvy souvislým řetězem libovolného tvaru, a zablokuje tak soupeře.

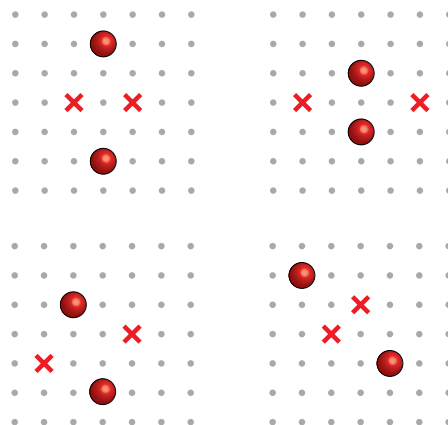
Jestliže se to žádnému z hráčů nepodaří, končí hra remízou.

CZ Taktická schémata:

Je velmi užitečné osvojit si určité sestavy tří tahů, které vždy mohou vést ke dvěma různým výsledkům, jež pak mohou být pro soupeře nebezpečné.

Ústředním bodem těchto strategií je, aby byl třetí tah proveden pouze v případě, že soupeř ohrožuje jeden ze dvou spojů; provést tento tah dříve by mohlo být ztrátou času a ztráta času může ve hře PegXt znamenat ztrátu celé partie.

Další obecně platné **taktické doporučení** říká, že **dobrý tah** musí být **krokem vpřed** směrem k vašemu cíli a zároveň **překážkou** v cestě vašeho soupeře.



Příklad vývoje hry na ploše 14×14 otvorů

